

Un 28 d'abril de l'any 2017 vaig tenir la necessitat de consultar al diccionari de somnis el significat de "la sang", la nit anterior havia somiat una criatura menstruante....

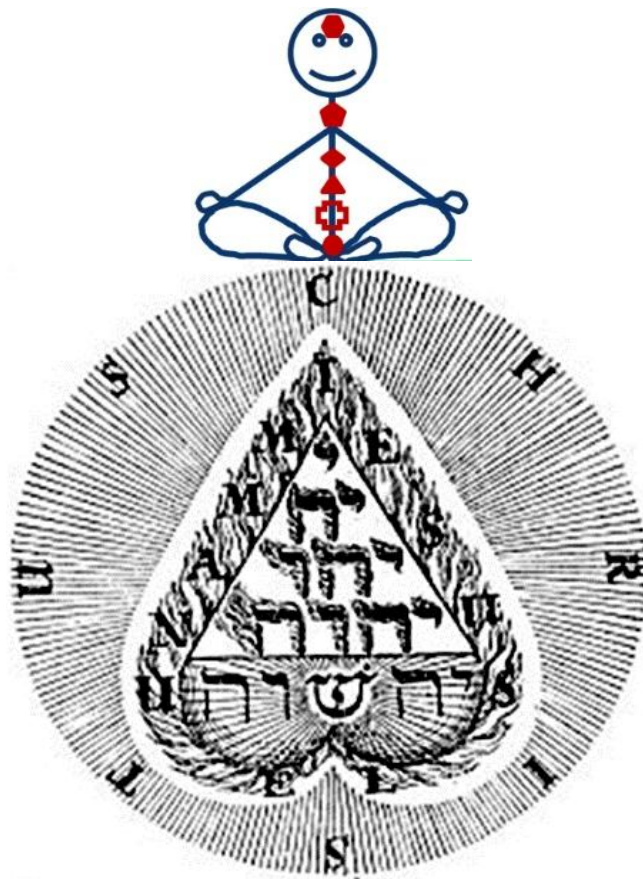
En el trajecte a la consulta trobo la carpeta que conté una dissertació sobre la IPSEÏTAT ("sí mismo"), recordo el tema i l'inspirador diàleg entre DESCARTES i NIETZSCHE de la seva visió del veritable "jo" i la veritable "identitat", fent referències a la "hermenèutica o estudi dels textos sagrats i a la "fronesis Aristotèlica" o capacitat del bon obrar; així que, una cosa em porta a l'altra, apareix llavors, no perquè sí, la carpeta "TALLERS EspAI d'En pAU", tallers que vaig impartir en 17 sessions els anys 2012-2013 i que passat el temps els dono justificació "a propòsit de la ipseïtat", un cúmul, doncs, de casualitats i d'un oportú re-pas, d'on emergirà en **THIPERET**, la sephira del COR, el CENTRE de l'arbre de la VIDA, el CENTRE del ser humà, i com es la VISIÓ des d'aquesta perspectiva, així, "**bella i esplendorosa-ment**", qualitats de TIPHERET, rebo la llum i la informació que em permet desxifrar el somni.

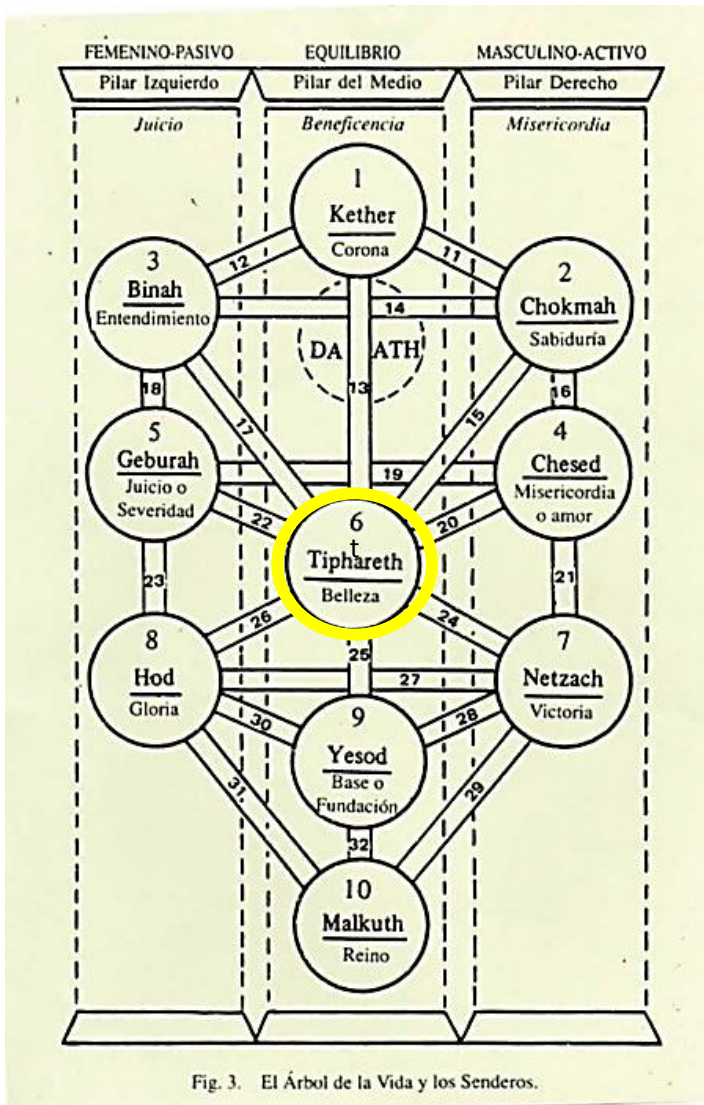


Qui millor MESTRE per "parlar" del valor i propietats de la sang, ELL, el COR n'és el vitalitzador, el governador i dirigent d'aquest FLUID SAGRAT.

Ens diu al respecte, M. Sterling (SOLIRIS), estudiosa del tema :
"...aquest líquid es l'elixir daurat de la vida, que encara desconeixem la seva completa composició i de com es converteix des de la sang arterial a líquid cefaloraquidi i de retorn al COR en sang venosa: es la mes gran ALQUIMIA de l'organisme biològic, el fluid energètic de bombeig constant i lent del líquid cefaloraquidi en la medul·la espinal".

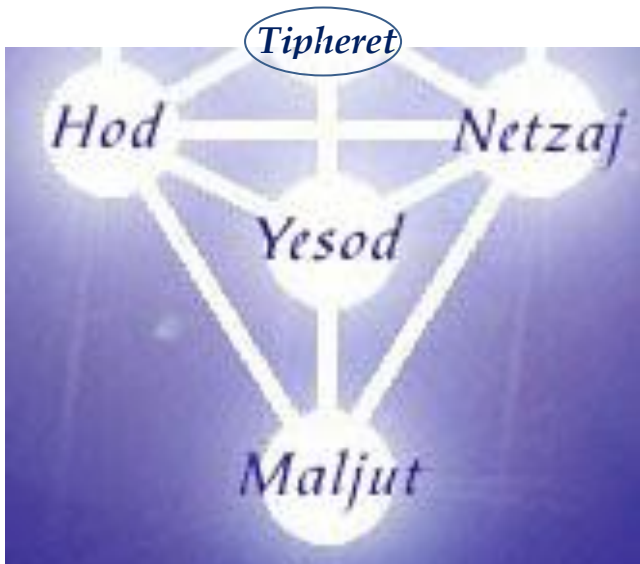
Des d'aquesta VISIÓ i perspectiva, per tan, des de TIPHERET, em sento animada i regelada per fer-ne poesia del missatge del SOMNI, pre-sentint que per comprendre i entendre en aquest cas, s'ha de pujar de nivell, percebre des de la sephira de l'AMOR, des d'on les visions i les experiències es viuen i es senten amb l'equanimitat i equilibri, discernint, valorant i integrant.





Des de Tipheret, ens mostra L'ARBRE DE LA VIDA, ensenyament sagrat de la Qabbalah, que per sota de TIPHERET/COR s'hi troba la TRIADA anomenada d'Inserció al MÓN,

(informació extreta i re-interpretada de : <http://merkabbahcabala.blogspot.com.es/2012/05/triadas-y-evolucion-de-la-conciencia.html>)



".... formada per les sephirot **Malkut, Hod i Netzaj, Tipheret**, separa el que és transcendent, el que està més enllà de la individualitat, de la part inferior, en la que la individualitat es manifesta com personalitat, composta per les EMOCIONS (**Netzaj**) i els PENSAMENTS (**Hod**), EGO (**Yesod**) i COS FÍSIC (**Malkut**).

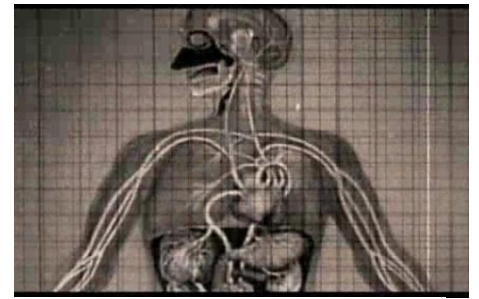
La importància d'aquesta **Triada** és gran, doncs representa els fonaments de la casa, així que la sefirá **Yesod** significa **Fonament**.

No serà possible superar l'ego sense arribar-hi, és a dir, prèvia construcció d'una personalitat prou sòlida com per interaccionar amb el món".

"Una bona part de la humanitat es mou únicament en

aquestes 4 sephirot, que en el sistema de xakres correspondria a : **Muladhara (supervivència), Swadhistana (sexualitat) i Manipura (poder)** i només en algunes particulars circumstàncies s'arriba a percebre més enllà, ja que la identificació amb l'ego és tan forta, o la lluita per sobreviure és tan dura, que l'individu no hi pot veure més enllà."

.... en el ben entrat segle XXI i amb la forta empenta ENERGETICA que ens aporta l'UNIVERS, sembla facil i oportú superar aquest nivell inferior i donar pas a les extremitats superiors, les que mou el "COR", que son representades en l'Arbre de la Vida com els braços, les branques, d'on emergeixen flors i fruits en inphinita abundància; amb aquesta DECISIO i ACTITUD, podrem ascendir a la **Triada superior, la de la Ètica o Consciencia Moral.**



"... una triada formada per les sephirot **Tipheret, Jesed y Gevuráh**, on l'individu s'ha fiançat en el seu CENTRE (**Tipheret**), el Jo Superior, unit a les sephirot de la MISERICORDIA, **Jesed**, i la del RIGOR, **Gevuráh**."

Misericòrdia i Rigor, son dues eines que precisem per sanar i superar la ERA que ens precedeix, que ha tingut la seva oportunitat i a la que hem de donar gracies per haver estat, una ERA. que com totes es marcada per una manera de fer, de veure i pensar, el RIGOR, l'HONESTETAT, la RESPONSABILITAT alhora la MISERICORDIA, la BONDAT i la COMPRESIO ajudaran en aquest transit, convertint a l'home en TZADIQUIM, adquirint la mes apreciada de les qualitats, **la de ser un home just que actua en el moment just.**

"...Guevurah i Jesed estan units pel sender 19, Qof, amb el que es produeix un nou retorn a la UNITAT, i on es troben actives les virtuts de la llavor productora de totes les coses, el receptacle fecund que les ha de produir, a més esta representant per la lamina del SOL, per tan hi ha una necessitat de crear i projectar sobre la matèria i que emergeixi la floració, la Qof representa l'òvul fecundat, com bé mostra la seva particular grafia, "Q".(informacio Kabaleb)

Les lletres-força que formen el nom de TIPHERET delaten quines son les forces aliades, maons amb els que s'han construït tots els ESSERS de la TERRA.

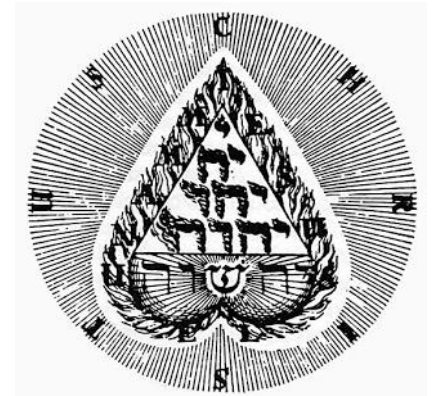


יTAU, lletra-força, amb la que comença i acaba la PARAULA TIPHERET, representa l'inici i fi de la immersió al món; en el centre de la paraula la lletra ALEPH **א**, centre del CENTRE des d'on es desplegarà tot; les altres dues lletres-força a ambdós costats de Aleph salvaguardes com alfilis de l'escacs, **פ** PH **פ** a dreta i la **ר** RESH, **ר** a l'esquerra; totes ELLES, formaran una QUINTA de forces que porta a l'EXIT en qualsevol MOVIMENT i ACCIO.

Una QUINTA també es formada en la flama, **יהוה** on el profeta Jeremías 31 deia:

" Com està escrit de la Nova Aliança, " Posaré la meva llei en la seva ment, i l'escriuré en els seus cors." (Jr 31:33)."

"el Pentagrammatón que proposa la tradició ocultista i que representa el nom de Jesús com **יהשוה** (Yeheshuah), igualment consta de 5 lletres, les 4 del Tetragrammatón (**יהוה**) a la que se li agrega la lletra shin (**ש**) en el centre, una de les 3 lletres mare que representa l'element foc i que significa "consciencia", la "triple flama" que mora en el cor dels homes i que es el Crist Interior. "



Pentagrammatón

.....des de TIPHERET doncs, la nostra MENT, la nostra MA, el nostre COR esta guiat per la DIVINITAT, pel PARE; atribuim a l'òrgan del COR, la qualitat de l'AMOR, essent en "realitat" la MORADA del NOSTRE CREADOR, ELL, és l'AMOR, ELL, es el qui emana per tan del COR,si el deixem.

Totes les cultures han constatat i testimoniat el comportament i qualitat del COR:

"El cor es el CENTRE VITAL del ser humà, en quan assegura la circulació de la sang,

el cor es el primer òrgan que es forma i l'últim en morir, així la expressió «de tot cor» significa fins l'últim sospir (VAJA, 237).

La memòria i la imaginació reemplacen al cor, així com la vigilància, d'aquí la frase:

«jo dormo, però el meu cor vetlla.»

El cor ocupa un lloc central en la vida espiritual: pensa, decideix, esbossa projectes, afirma les seves responsabilitats. Treure el cor a algú es fer-li perdre el control de sí (Cant 4,9-10).

«Punt d'inserció de l'esperit en la matèria.., es l'essencial de l'home, es aquesta oscil·lació reguladora situada dins d'un tros de carn, es el lloc amagat i secret (sirr) de la consciència» (MASH, 477).

« Aquest òrgan espiritual que els sufies anomenen cor (qalb) es distingeix poc de l'esperit (ruh): Jili diu que quan el Corán parla de l'esperit diví insuflat en l'Adán, es tracta del cor» (NICM, 113). Aquest mateix místic descriu el cor com «la llum eterna i la consciència sublim (sirr) revelada en la quinta-essència dels essers creats, a fi de que Deu pugui contemplar a l'Home per aquest medi. Es el Tron de Deus (al-Arsh) i el seu temple en l'home... el centre de la consciència divina i la circumferència del cercle de tot el que existeix.»

Per Ibn al-Arabi, el cor del místic es absolutament receptiu i plàstic, per aquesta raó revesteix tota forma en la que Deu es revela, així com la cera rep la impronta del segell (existeix una analogia entre l'arrel de la paraula qalb [QLB, i l'arrel de qabbalah [que significa «rebre, estar en front a» [passivo, receptiu]) (BURD, 152).

El cor es el Rei, afirma el Nei King. «La funció del cor es governar» confirma un text ismaelita. El cor, ensenya el mestre taoista Lie-tse, es «el senyor de l'alè»; això podria explicar-se només per l' analogia entre el ritme cardíac i la respiració, identificats en les seves funcions de símbols còsmics, però Plutarco utilitza la mateixa imatge: el sol difon la llum així com el cor difon l'alè. Ja que també, en el taoisme, l'alè (K'i) es la llum; es l'esperit. Lie-tse concentra l'esperit entre les celles, allí on el ioga situa la ajn&hakra; allí transfereix en certa manera la funció del cor; per aquesta raó aquest espai d'un polze es anomenat «cor celeste» (t'iensin).

«El cor d'un home es el seu propi deu i el meu cor estava satisfet dels meus actes», està inscrit en la biografia d'un deixeble dels savis. Així mateix, sobre una estela del Louvre, el cor es assimilat a la consciència: «en quant al meu cor, ELL ha fet que jo fes totes aquestes accions, mentre que ELL guiava els meus assumptes, fou per a mí un testimoni excel·lent... jo descollava perquè ELL feia que jo actues... Es un judici de deu que està en tot cos.» El desig suprem de cada un es el que formula Paheri d'El-Kab: «Pots travessar la eternitat en dolcesa de cor, en els favors del deu que està en tu» (en DAFE, 331).

En una tradició sagrada (hadith qudsi) diu Deu: «el cel i la terra no em contenen, peròestic contingut en el cor del meu servidor.» Els Noms i els Atributs divins constitueixen la veritable naturalesa del cor: «El cor representa la presència de l'Esperit en el seu doble aspecte (Coneixement i Ser), doncs es a la vegada l'òrgan de la intuïció (al-Kashf) = desvelament (vel) i el punt de identificació (wajd) amb el Ser (a1-wuji).

El punt més íntim del cor es diu el misteri (as-sirr) i es el punt innascible en el que la criatura troba a Deu» (BURD, 118).

Tirmidhi (segle IX) parla, des d'una perspectiva mística, de la «ciència dels cors» i senyala explícitament que qalb (cor designa alhora l'òrgan regulador del pensament i la víscera de la carn (MASL, 293).

Segons la psicologia musulmana el cor suggereix els pensaments més amagats, més secrets, més autèntics; constitueix la base mateixa de la naturalesa intel·lectual de l'home.

La noció de naixement espiritual es lliga al símbol del cor: «Els cors en el seu secret son una sola Verge», diu al Hall. Els místics els diuen entre els sufies, els homes del cor. La visió espiritual depèn de l'ull del cor: «Jo he vist al meu Senyor amb l'ull del cor», diu altre cop al-Hallaj.

El Corán també fa esment al coneixement pel cor: «El cor no desmenteix el que ha vist (a propòsit de la visió del Profeta, 53,11) i no son els seus ulls els que estan cecs, son els seus cors, en els seus pits, els que estan cecs» (22,45). E.M.”

(informació extreta de DICCIONARI DE SIMBOLS, DIR. JEAN CHEVALIER, Doctor en teologia, professor de filosofia. ED. HERDER 1986 Adquirido 7/98)

altrament es diu en **Mateo 22**

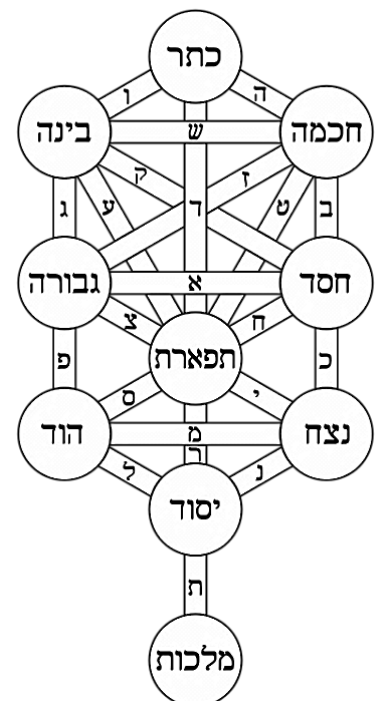
“37 Jesús li diu: Estimaràs al Senyor, el teu Deu amb tot el teu cor i amb tota la teva anima, i amb tota la teva ment.(1) 38 Aquest es el primer i gran manament. 39 I el segon es semblant: Estimaràs al teu proïsme com a tu mateix.(2) 40 D'aquests dos manaments depèn tota la llei i els profetes, i en **Romans 5** ens diu :

“ 1 Justificats, doncs, per la fe, tenim pau per a Deu per mitja de nostre Senyor Jesucrist; ...perquè **l'amor de Deu ha estat vessat en els nostres cors per l'Esperit Sant que ens fou donat** : Donaré la meua llei en la seva ment i l'escriure en el seu cor, dues taules del pacte dels deu manaments escrits amb el dit de Deu “



Idiu la Qabbalah: “La força de la existència humana flueix des d'ELLES, les LLETRES i des de les seves FORÇES en aquest concret ordre:

1. **Keter** es la energia de l'Anima Única (**Yehidah**).
2. **Chokhmah** es a l'Anima Viva (**Nefesh Hayah**).
3. **Binah** es la energia de l'alè; de l'esperit (**Ruach**).
4. **Chesed** representa la Vitalitat; l'anima (**Nefesh**).
5. **Gevurah** es la energia de l'anima (**Neshamah**).
6. **Tipheret** pertany a la energia de la sang (**Dam Dam**).
7. **Netzah** correspon a la força de l'os. (**Esem**).
8. **Hod** es la energia de la Carn (**Basar**).
9. **Yesod** correspon a la energia del Nerví (**Gid**).
10. **Malkhut** es la energia de la Pell de la Carn (**Or habasar**).”



(informació extreta i re-interpretada de : <http://merkabbahcabala.blogspot.com.es/2012/05/triadas-y-evolucion-de-la-conciencia.html>)

Les 231 Portes. 231 línies que connecten les 22 lletres-força, son les artificieres, lligades amb les rendes que domina la ma sagrada de Deu, des del misteriós CENTRE d'on tot sorgeix tot i a on, tot re-torna.



“Vint-i-dues lletres Fonament: les gravà, tallà, permutà, pesà, transformà, i amb elles dibuixà tot el que formà i tot el que formarà” .

Sefer Yetzirah 2.2

L’Evangeli de Sant Joan, versicle primer, diu:

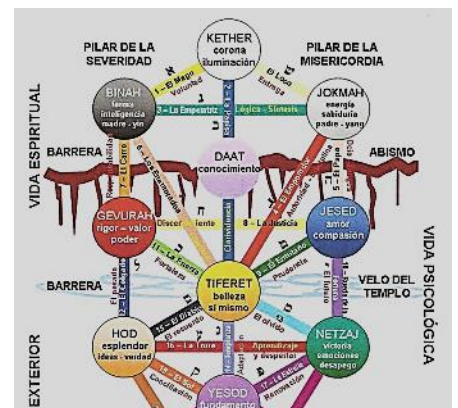
“En el Principi era el Verb, i el Verb era Deu, tot estava al principi en Deu...”

Igualment de contundent s’expressa el savi, Ibn Arabi, dient :

“Quan la teva ignorància s’extingeixi i arribis a ELL descobriràs que sempre has estat ELL, i mai, has deixat de ser ELL”.

També es refereixen els savis vers aquest CENTRE, com: “està en el teu cor, allí on mora el teu Jo Superior, aquesta experiència de la seva verdadera identitat el prepara per creuar la barrera de l’anomenat Vel del Temple, **Parojet**, podent ascendir a **TIPHERET**, de la mateixa manera que nomes el Sum Sacerdot pot traspasar-lo, ja que, únicament qui ha transcendint la individualitat pot creuar-lo, la prova requereix comprendre i integrar que tots som iguals en el nostre cor, que la xispa divina es la mateixa per a tots.

La experiència mística es sempre una experiència d’Unitat amb la Divinitat, la Trinitat cristiana representa que Kether es el Pare, Tiferet el Fill i Yesod l’Esperit Sant, Tipheret ho es de Kether, d’aquí sorgeix que “El Pare i Jo som Un”, doncs el nucli de la experiència mística es aquesta **identitat** bàsica amb la Divinitat.....”



“I certament nomes a través del FILL s’arriba al Pare, el sender que uneix les sefirot de Kether y Tiferet es La Sacerdotessa, la qual posseeix el tribut principal, la intuïció, es a dir: la recepció directa del coneixement sense intervenció de la ment.

(CESCA, el 12-5-2017 a 100 dies del dia 2-2-2017, tancat i resolt un cicle rellevant en la meva vida, faig la consulta a la qabalah i acut la lletra-força n° 2, BEITH, la sacerdotessa, mostrant-me com ha de ser l’avenç a partir d’ara..., sento que el somni ha provocat tota aquesta immersió, pre-veient una nova creació, un avenç ascendent, un creuar barreres fins arribar a Tipheret on hi ha la REIAL PERCEPCIO.)



El cardiòleg Torrent Guasp descobrir fa 70 anys, quelcom màgic i important, que trencà moltes de les barreres, parets i creences establertes per la classe mèdica de l'època, establertes com certes i ben falses que eren, així postulava aquest jove i valent metge als anys 40:

“.....una vegada més el cor ens ensenya a sumar, unir, i alhora mantenir la segmentació per la funció del tot”.

“ La des-coberta d'un cor evolucionant, segons aquest científic, el feu re-tornar a la seva veritable identitat, les seves premisses foren :

- 1.- la CIRCULACIÓ de la SANG primitiva era una CIRCULACIÓ circular.
- 2.- així que mirant la forma més “bàsica” de vida a la terra, els cucs, veiem que no tenen bombes ni vasos, ve després la següent evolució, els peixos.
- 3.- els peixos tenen ja una càmera de bombeig
- 4.- els amfibis ja tenen forats entre el ventricle i l'atri, forats que en els simis i homínids estan tancats “.

“I tota aquesta minuciosa seqüència que ha durat milions d'anys, es produeix en els primers mesos en el fetus humà.

Així que el fetus en el 20-30è dies passa de tenir un tub com el cuc, a la càmera de bombeig que té un peix i en el 50è ja te tota la complexitat d'un cor humà.....complexitat que es la senzillesa feta poesia.

Per tan el cor es pot desplegar sobre ell mateix de manera d'una hèlix....forma que permet contracció i des-contracció amb la màxima eficàcia pel bombeig de la sang.

Una vegada plegat es quan forma les 2 cavitats, la dreta i la esquerra, i els 2 vasos, segment a segment conforma un COR perfecte, una vegada més el cor ens ensenya de sumar, unir, i alhora mantenir la segmentació per la funció del tot “.

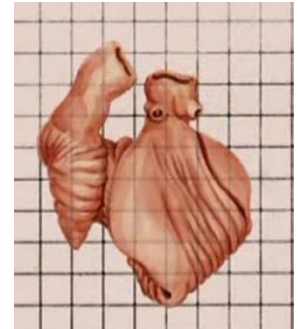
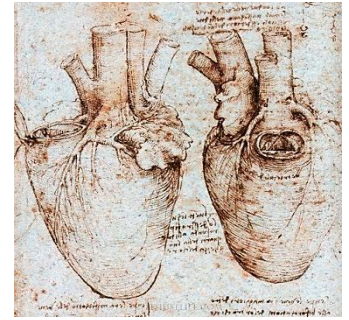
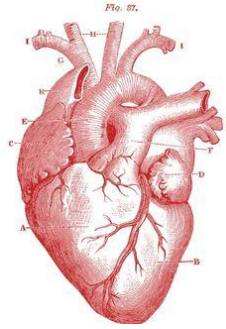
llavors,

“ Si parlem d' unir el cel - Kéther, la experiència mística suprema d'unió amb Deu, la experiència de la identitat del buit i la forma, en llenguatge budista -amb la terra - Maljút, la realitat corpòria, multiforme, en la que la LLUM es trobi en estat de màxima ocultació - necessàriament parlem de Tiphéret, la sefirá central, dita ADAM, l'home-dona, i que psicològicament representa el self de l'home, el” sí mismo”, el seu jo autèntic, per sobre de l'ego de Yesod. ”

“ Tiphéret – coneix-te a tu mateix - es la clau que obre el pany de l' Arbre de la Vida i, per això, es el centre dels misteris cabalístics (Cor = Leb = 32), i que ve expressat en el llibre del Gènesis (Cap. 12), en el mandat de Deu a Abraham:

“ **Lej lejá: Ves** (o marxa) **per tu** [traduït como vés-te 'n] de la terra, i de la teva família i de la casa del teu pare, a la terra que jo et mostraré”, **Lej - lejá** es una construcció extraña, del verb **Laléjet**, caldria nomenes dir **Lej, Vé. Lejá** es per tu. s'interpreta com per o cap a dins teu, es a dir, coneixet a tu mateix; i surt dels teus lligams, arrels, programacions inconscients, a la terra que jo et mostraré (Canaán es decodifica com la terra de la unitat, de la connexió amb l'arbre de la Vida, la terra que mana llet i mel, on els pilars laterals deixen de ser, MISERICORDIA i RIGOR, la terra superior que es la sefirá Bináh, la connexió de Tiféret amb les tres esferes supremes de l'Árbre de la Vida), I llavors seràs Berajá. Seràs Beneit.”

Aquest es el tipus de connexió al que aspira la Qábbalah, i això com home senzill, que assumeix la seva



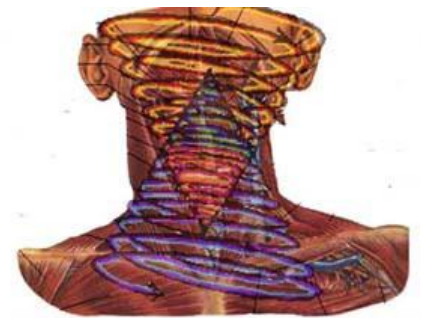
ni

vida, que busca realitzar-se personalment de una forma integral, desplegant els poders de la seva anima, i que vol ser una influencia positiva i constructiva en el seu entorn “.

(informació extreta de http://www.lacabaladelaluz.com/articulo_1_curso_de_cabala) (carpeta regnes de la creació paradís i lletres força)

A tot això remarca M. Sterling, “...Som tot un COR dins el ventre de la nostra mare i precisament el primer que es forma i surt del COR es la llengua, per això es tan sagrada i connecta amb l'os Hioides, a l'uníson, en l'adult es converteix en el verb, el llenguatge”.

“A base de plorar el Timo s'encongeix i exerceix un estirament en l'Hioides per tots els complicats músculs del coll i el baixa a la posició del coll per sobre de la Laringe per articular complicats sons que expressen el dolor profund de l'anima, la incomprensió del que fem aquí “.



MULTIPLES MUSCULOS QUE CREAN ESPIRALES EN EL CUELLO Y EN EL CENTRO EL HIOIDES



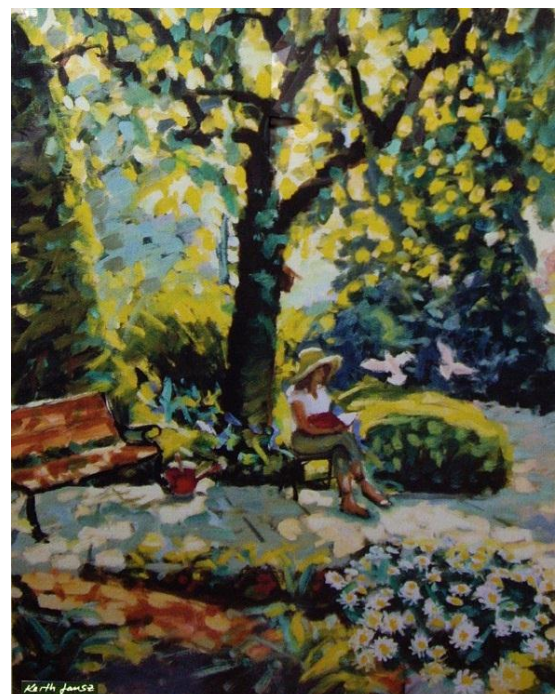
Des de TIPHERET es possible, per tan sanar, tot el que appena a l'home i a Deu, i assolint aquesta perspectiva, podrem re-fer, co-crear i harmonitzar els caos que comporta el creixement i el caminar per senders desconeguts.

.....i el com fa la sacerdotessa aquesta ascensió ? seria la gran pregunta.

El creuament de la barrera ? I el des-vel de DAAT? , ja què arribat en aquest punt significa el FI del VIATGE, i implica haver accedit a la triada suprema Kether-Binah-Jojmach.

La Sacer-dotessa, la del “dot del fer”, representada per la lletra força nº2, Beith, es re-connectarà de nou amb Kether, lletra nº1, l'inici i el fi, en aquest anar i tornar, arribant amb tot el CONEIXEMENT, tornar la MATÈRIA a l'estat de original d'ENERGIA VERGE, es tracta, per tan, de re-cuperar aquest “DO” que en el “descens” en férem entrega total, per entrar en el món, Malkut, el cost es perdre la “virginitat” en tots els aspectes, per tal d'experimentar en la vida humana.

D'aquest fenomen en relaten les histories fantàstiques de fades, prínceps i princeses, quan veiem com sofreixen transformacions i encanteris a mans de mags, druides i, bruixes..., que disfressen i emboliquen aquesta ENERGIA VERGE, i no sera re-tornada a l'estat “original” sino és per mitja del petó de l'AMOR, amor verdader, de COR, nomes així es desfà l'encanteri, nomes re-cobra el poder TIPHERET.



El procés de la SACER-DOTESSA, es precisament

recuperar la VIRGINITAT, la ipseïtat,... amb l'AMOR del PARE, re-cordar, re-tornar a ELL, on érem, som i sempre serem la mateixa identitat.

En Filó d'Alexandria aquest fenomen l'expressava així : " L'unió d'homes i dones, per a la procreació dels fills, fa "dones/prostitutes" a las verges, però quan Deu s'hi associa amb la seva anima, fa que aquella es converteixi novament en verge", tal qual mostra el personatge de Maria Magdalena en la vida de Jesús i molts altres reflectits en la historia, llegendes, faules i rondallas.

Això significa que una part de la vida de la dona la dedica al mon i als desitjos de l' ego, es casa, forma una família, es converteix en una dona lluny de la seva essència profunda e instintiva, per tan hi ha dos ritus de pas en la vida, un en la que es converteix en una dona i una altra que es gira cap a la l'anima necessitant de re-trobar-la, els contes de fades son els miralls d'aquests ritus iniciàtics que inspiren en aquests canvis, meta-morfosis, al-químia, histories que ensenyen que la feminitat mes profunda no es la satisfacció dels desitjos de l'ego i la satisfacció per altri, la família, el treball, els fills ja no son font de satisfacció.

El rescat del l'INSTINT i l'encontre amb el Deu intern, es la trobada de l'ánimus no projectat en el mon



extern o en algú, sino en l'interior de l'anima de la dona, on una nova vida s'hi forma, nomes llavors ELLA aprendrà a estimar, desproveïda de tinences i exigències de que algú altre satisfaci els seus desitjos.

Una dona pot i ha de convertir-se en "si mateixa", aquest es un gran pas en la seva individuació, així ella re-corda els poders, que en ella estaven adormits, una energia no personal i divina li sorgeix, el sacro-ofici és haver de sacrificar la satisfacció de l'ego, dels desitjos i de complaure a tot el mon i això no es tasca fàcil, especialment per una dona, nomes així però es conquereix la castedat de l'ANIMA i la totalitat del seu SER.



La etimologia de la paraula pros-tituir-se, es exposar-se, donar el mes íntim, així com l'etimologia de la paraula Verge, es relaciona amb conceptes com : **Virgo**, ignorant de la passió femenina, **Videre/Viridior aetate**, edat de la verdor, **Viridis**, brot tendre d'una planta, **Virtud**, força que està en els llucs, els fillols i **Veritat**, que es una branca verda que es pot doblegar però que no trencar.



....amb el re-torn a la VERDOR es recupera la VIRGINITAT i s'inicia l'ascensió , doncs es des-coberta la llum i ELLA guia, ELLA acosta els seus braços als sers que il·lumina.

Cesca Queralt, 1-6-2017